

CURSO DE EDUCACIÓN AMBIENTAL

TÉCNICAS DE APICULTURA ECOLÓXICA SOSTIBLE

RESUMO INFORMATIVO

LUGAR DE REALIZACIÓN.- Parque temático de desenvolvemento rural Aldea Nova – Lugar de Laguela, s/nº. Sedes. 15596 – Narón. Tlfno.: 981 10 25 92. FAX: 981 36 80 62. Móbil: 666 40 76 12. Correo electrónico: aldeanova@aldeanova.es – Páxina web: www.aldeanova.es

DATA.- Comezo na primavera (preferentemente: sábado 17 de abril de 2010) e remate no outono, co procesado do mel (outubro-novembro 2010).

DURACIÓN.- 60 horas (25 horas teóricas + 35 horas prácticas).

HORARIO.- En xeral, as mañás dos sábados. Teoría de 10:30 a 12:30 horas. Prácticas de 10:30 a 13:30 horas. Xornadas espaciadas e coincidentes coas actividades apícolas.

CONTIDO.- Curso teórico-práctico apoiado con amplo material divulgativo e audiovisual. Ver programa formativo.



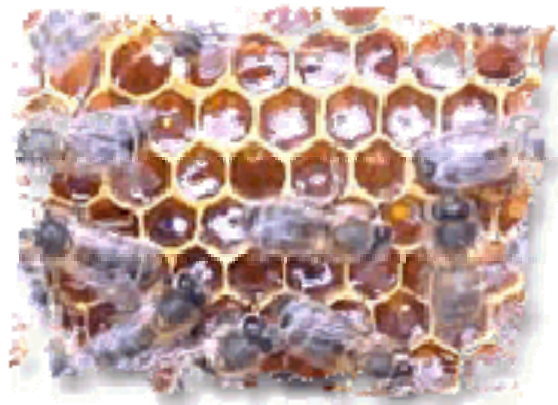
PERSOAL DOCENTE.- Equipo técnico responsable da Delegación Ferrolterra de AGA, e con a posibilidade de participacións puntuais de expertos específicos.

- Biólogo especializado para os temas de bioloxía e selección.
- Veterinario especializado para o tema das enfermidades e os seus tratamentos alternativos.

EQUIPAMENTO E INSTALACIÓNS.- Instalacións de “Aldea Nova” e diversas alvarizas da bisbarra. Considerando a gran cantidade de horas prácticas necesarias e para non estresar as abellas de Aldea Nova, a maior parte das actividades prácticas desenvolveranse en diversas alvarizas da bisbarra.

DESTINATARIOS.- Calquera persoa interesada da bisbarra e ligada ao mundo rural, dando prioridade ás empadroadas en Narón e membros de AGA.

INSCRICIÓNS PARA O CURSO.- Mediante unha solicitude que se debe presentar no rexistro do Concello, con rigorosa orde de entrada. Ou en Círculo Gacela (c/Soto, nº 9-11) o na Delegación de AGA (San Salvador, 41).



PROGRAMA DO CURSO

Tema 1.- Os habitantes da colmea.- 2 horas teóricas.

- Morfoloxía e anatomía, castas, razas ,...).
- Os sentidos das abellas.
- A casa dos oficios. Organización e reparto ordenado das tarefas.

Tema 2.- A casa das abellas. Alvarizas e colmeas.- 4 horas teóricas + 3 horas prácticas

- Colmea tradicional (trobo, covo e cortizo). Os seus inconvenientes e limitacións.
- Colmeas mobilistas. Tipos e particularidades.
- A instalación do apiario. Situación e características axeitadas.
- Lexislación autonómica para instalacións das alvarizas. Lexislación aplicable (RD 209/2002 e Decreto 339/2009).

Tema 3.- O pastor das abellas e o seu traballo ao longo do ano.- 4 h. t. + 6 h. p.

- Útiles e ferramentas do apicultor na alvariza.
- Relacións de traballos por estación.
- Apicultura e tempo libre.

Tema 4.- Polinización e flora de interese apícola.- 2 horas teóricas.

- Importancia dos polinizadores. Que é e como se produce a polinización?. Interese medioambiental das abellas.
- Flora apícola galega. Interese en néctar e pole.

Tema 5.- A multiplicación axeitada da alvariza.- 4 h. t. + 12 h. p.

- A enxameación natural e o seu control.
- A reprodución forzada. División e formación de núcleos.
- Cría e selección natural de raíñas.
- Fichas de control das colmeas.

Tema 6.- Control sanitario das abellas. 3 h. t. + 4 h. p.

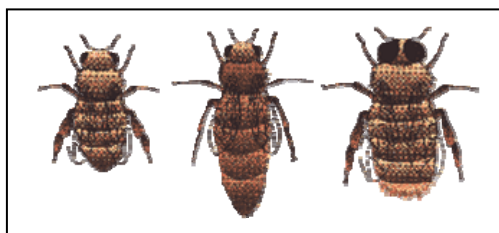
- Inimigos e males das abellas.
- Enfermidades e os seus tratamentos alternativos.
- Mellor previr que curar. Medidas preventivas.
- Toxicidade dos pesticidas nas abellas.

Tema 7.- Os produtos da colmea.- 4 h. t. + 10 h. p.

- Sala de extracción. Lexislación e materiais requiridos.
- O mel. Recollido e procesado. Variedades, composición, características e aplicacións. Factores determinantes na calidade do mel. Remedios caseiros con mel (como alimento, como terapia e cosmético)
- Obtención do pole. Recollida e conservación. Composición e usos.
- Própoles. Ídem
- Veleno. Ídem
- Conceptos básicos de apiterapia.

Tema 8.- Comercialización.- 2 horas

- Comercialización dos produtos.
- Opcións comerciais e circuítos.
- Lexislación aplicable á comercialización.



APICULTURA ECOLÓXICA SOSTIBLE

ABELLAS E MEDIO AMBIENTE.-

Albert Einstein predixo que se as abellas desaparecesen do planeta a humanidade pronto desaparecería. Sen abellas non habería alimentación para o home, por ser a base da vida na Terra.

Debido a que un total do 80% do noso medio ambiente é fertilizado polas abellas, e que case o 40% da nosa alimentación depende exclusivamente do seu traballo de polinización, proporcionándonos hortalizas, froitas e sementes, así como novas plantas. Polo tanto, xogan un papel vital nos ecosistemas e na nosa propia supervivencia.

A apicultura forma parte do contexto medioambiental pola súa función polinizadora, inflúe no desenvolvemento rural e no mantemento do equilibrio ecolóxico. Todos os expertos científicos coinciden en afirmar que é a base da conservación da biodiversidade vexetal e que, sen dúbida, é un factor moi relevante no aumento da produtividade da maioría de cultivos hortícolas e que, sobre todo, utiliza recursos non demandados por outras producións agrarias.

AS ABELLAS HOXE.-

Durante o remate do século XIX e comezos do XX, as colonias de abellas comezaron a sufrir, a unha escala sen precedentes, unha serie de enfermidades e parasitos que anteriormente foran escasas, localizadas e relativamente leves nos seus efectos. Os métodos actuais de apicultura, a colmea mobilista de cadros e o uso de láminas de cera estampada reciclada- xunto co sistema agrícola baseado nos petroquímicos tóxicos (herbicidas, sementes transxénicas, fertilizantes e pesticidas baseados no imidacloprid ou fipronil) son as principais causas dos problemas e as enfermidades sufridas polas abellas hoxe.

Despois da penosa situación comarcal deixada tras dez anos, sobre todo debido ao uso abusivo dos pesticidas sistémicos neurotóxicos, cun 85 % de despoboamento das colmeas na nosa bisbarra de Ferrolterra, é necesario relanzar novamente o mundo das abellas para que a nosa apicultura alcance o nivel que tiña antes destes perniciosos agrotóxicos, e deste xeito garantir a polinización e a correspondente biodiversidade na nosa bisbarra.



A TRADICIÓN APÍCOLA EN GALICIA.-

A apicultura é unha das formas máis interesantes de desenvolvemento sostible no medio rural, pola súa vinculación á conservación do medio ambiente, que serve, ademais, de complemento ás actividades agrícolas tradicionais.

A nosa apicultura ancestral sempre estivo ligada ás explotacións agrarias, pois resultaba un complemento do resto das actividades campesiñas, pois o mel era un produto moi consumido, unha menciña moi apreciada.

Todos lembramos –pois non hai tantos anos- que en Galicia era habitual ver enxames silvestres na zona rural. Os nosos avós, que na súa maioría vivían da terra, tiñan varios trobos ou colmeas para o seu autoconsumo e como xeito de polinizar ás súas árbores froiteiras. Agora a nosa sociedade experimentou unha rápida transformación en poucos anos e coa industrialización cambiaron os sistemas produtivos e quedaron no esquecemento moitos oficios e costumes ancestrais, entre eles o respecto á natureza e o cultivo natural das abellas.

Dende o Concello de Narón e a Asociación Galega de Apicultura “AGA” pretendemos cubrir este baleiro, retomar o testemuño que nos legaron os nosos antecesores e non deixar perder uns coñecementos que consideramos básicos e necesarios: o fomento da recuperación dunha apicultura tradicional pero adaptada aos novos tempos grazas aos modernos coñecementos, e moi respectuosa co medio ambiente e cos seus protagonistas, as abellas, o único insecto domesticado polo ser humano e que dalgún xeito nos irmandamos e nos volvimos necesarios para a súa supervivencia.

OBXECTIVO DO CURSO

Toda a problemática vivida cos neurotóxicos e a súa alta repercusión na abella e o medio ambiente en xeral aos abelleiros galegos levounos a reflexións profundas e a reformular seriamente o noso método de traballo (nova apicultura e apicultura multifuncional). Xa levamos tempo convencidos de que para saír desta situación desastrosa para o ambiente, as abellas e a nosa propia saúde hai que trocar en xeral o sistema produtivo agrario por un xeito máis respectuoso e natural.



O destino das abellas está nas mans do seu pastor, o apicultor. A resposta é practicar unha apicultura sostible e ecolóxica baseado en dous principios simples:

- Manter ao mínimo a interferencia na organización e vida natural das abellas. As abellas saben o que fan. O noso traballo debe limitarse a observalas sen enturbalas e ofrecerlles as mellores condicións para o seu benestar. As abellas non son uns simples seres produtivos, son as nosas amigas e colaboradoras.

- Non poñer na colmea nada que non se saiba o que é, ou que poida ser prexudicial tanto para as abellas, para nosoutros ou para o medio ambiente en xeral. Nada se saca da colmea que as abellas non teñan de sobra para cubrir as súas necesidades.

Con este curso de apicultura ecolóxica sostible pretendemos dotar aos participantes dos coñecementos necesarios na apicultura natural e que aprendan:

- Que toda persoa que teña un terreo agrícola, para a súa explotación ou recreo, debe saber que a abella é imprescindible para que as súas árbores dean máis froitos e de mellor calidade. Isto tamén é aplicable á produción agrícola e forestal en xeral.
- Que é posible, e ademais sinxelo, manexar unha pequena alvariza de xeito ecolóxico.
- Que podemos ter as abellas non só para obter o seu mel, senón como amigas e colaboradoras.
- Que ademais é posible, se así o desexamos, beneficiarnos dos seus produtos. Dúas colmeas mobilistas son suficientes para abastecer de mel a unha familia de varios membros durante todo o ano. Ademais poden proporcionar pole fresco, e todo iso cunhas técnicas de manipulación sinxelas e respectuosas coa abella e o medio ambiente.
- Que existe toda una ciencia, acerca da abella, chamada apiterapia, que usa os produtos da colmea como ferramentas terapéuticas.

